

Le classement de

A close-up photograph of a black and white speaker with a circular driver, positioned over a silver electronic device with a blue LED display and input buttons. The speaker is the central focus, with its white surround and black driver clearly visible. The electronic device below it has a blue LED display showing 'INPUT ONE' and '00R', and four input buttons labeled 'INPUT2', 'INPUT3', and 'INPUT4'. A red diagonal line is visible in the bottom right corner.

LECTEURS CD AMPLIS INTEGRES PREAMPLIS AMPLIS DE PUISSANCE ENCEINTES

HAUTE FIDELITE

CATEGORIE **A**

CATEGORIE **B**

CATEGORIE **C**

Voici le millésime 2008 du classement de Haute Fidélité. Comme il y a bientôt trois ans, nous avons été encore plus vigilants sur le choix de chaque appareil sélectionné et n'avons retenu que ceux dont nous étions absolument sûrs. Seuls 100 d'entre eux ont été choisis pour cette édition. Par essence la sélection est sévère et la nôtre le semblera à bien des égards, mais elle constitue également le reflet de notre ligne éditoriale. C'est la raison pour laquelle certains très bons produits pourtant applaudis dans Haute Fidélité ne figurent pas dans ces pages. Nous tenons également à préciser que nous n'avons sélectionné que des matériels que nous avons testés individuellement. Enfin, il paraît toujours autant d'actualité de préciser que si certaines marques pourtant réputées manquent à l'appel, c'est tout simplement parce que leurs distributeurs n'ont pas accepté de nous prêter leurs produits en vue d'un banc d'essai.

Laurent Thorin

LA CATEGORIE A REGROUPE LES APPAREILS LES PLUS AMBITIEUX QUE NOUS AYONS RENCONTRE. IL S'AGIT DE PRODUITS REALISES SANS LA MOINDRE CONCESSION DANS LE BUT DE DELIVRER LA MEILLEURE PERFORMANCE POSSIBLE ET CELA QUEL QUE SOIT LE PRIX DE VENTE. VOUS TROUVEREZ DONC DANS CES PAGES L'ULTIME SELECTION DES BOLIDES DEDIES A LA REPRODUCTION SONORE SANS COMPROMIS.

LECTEURS CD

DCS PUCCINI

Prix : 15 900 euros

Le grand spécialiste britannique du numérique sort un nouveau lecteur intégré, beaucoup plus ambitieux que son prédécesseur, le P8i, et encore plus performant. En outre, la présentation a considérablement évolué pour devenir élégante et digne de son tarif exclusif. Si on ajoute à cela une nouvelle mécanique d'origine Esoteric, plus sophistiquée et précise, et des circuits de décodage de dernière génération, c'est une machine redoutable qui se présente sous les traits du Puccini.



Ecoute : Le nouveau lecteur intégré de la marque offre toujours cette exceptionnelle bande passante de très grande amplitude avec un grave profond et incroyablement ferme, cet aigu hyper lumineux et cette sublime lisibilité sur tout le spectre. Mais le nouveau Dcs est aussi infiniment plus souple que son prédécesseur, offrant une fluidité sans commune mesure et une stabilité remarquable tant sur le plan spatial que temporel. Un remarquable outil de précision à la transparence affûtée.

ESOTERIC X-01 D2

Prix : 16 190 euros

Ce gros lecteur de CD intégré est construit de façon absolument exceptionnelle. Le déploiement de technologie n'a d'égal que la pléthorique débauche de composants tous plus sélectionnés les uns que les autres. Au final, cette machine à la mécanique Neo de haute volée et aux quatre convertisseurs Burr Brown PCM 1704 en double différentiel symétrique offre le confort d'une sortie stéréo et multicanal en SACD. Bref 25 kilogrammes de maîtrise technique et d'innovation...



Ecoute : Quel que soit le compartiment du jeu sonore dans lequel évolue le lecteur japonais, il sait en tirer la quintessence. Le grave descend très bas avec une extension très importante et une énergie exceptionnelle, et une précision... L'aigu est cristallin et redoutablement rigoureux. L'équilibre tonal est d'une droiture impossible à prendre en défaut : un modèle de rectitude. La dynamique enfin, est remarquable à tout niveau.



NAGRA CDC

Prix : 13 450 euros

Niché dans un châssis de PL-L, l'un des plus beaux de toute l'industrie audio, le premier lecteur de CD de la marque est une réussite totale tant sur le plan esthétique, que mécanique et électronique.

Le CDC est la preuve qu'on peut faire bon et compact sans le moindre compromis sur la qualité. L'usinage de précision est exceptionnel et les circuits de conversion sont simples, mais le soin apporté au montage est remarquable.

Ecoute : Comme toujours avec cette marque suisse, la restitution sonore est frappée du sceau de l'élégance et de la délicatesse. Les timbres sont extrêmement agréables et distingués. La bande passante est large et s'exprime avec beaucoup de fluidité, de douceur. La transparence générale est excellente et le pouvoir de résolution du CDC est de très haut niveau. En outre, il est évident que la section préamplificatrice est largement au niveau du lecteur et ajoute un argument non négligeable au consommateur potentiel.



NAIM 555

Prix : 24 970 euros

Placé dans la gamme juste au-dessus du CDS3, le 555 est une machine de très haut de gamme qui a été créée pour compléter le sublime pré-amplificateur 552 et le non moins fantastique amplificateur 500. Élégant et racé, le 555 est un lecteur dont chaque aspect mécanique et électronique est optimisé de façon remarquable. L'alimentation extérieure absolument gargantuesque peut être utilisée avec le CDS3 également, ce qui permet au consommateur d'évoluer sereinement.

Ecoute : Le gros lecteur Naim est une merveille de puissance contrôlée et de maîtrise de la bande passante. Non content d'extraire les informations du disque avec une insolente facilité, le 555 parvient à injecter à la restitution sonore une énergie exceptionnelle qui s'exprime avec une variété de grande classe. Jamais répétitif, toujours fluide, le 555 est une source ultime qui privilégie l'articulation musicale à la froide efficacité technique. Une merveille sur le plan mélodique et rythmique.

ORPHEUS CD ZERO

Prix : 7 400 euros

Originellement créée comme la vitrine technologique de Anagram, bureau d'études faisant autorité en matière d'audio numérique et analogique, la marque Orpheus jouit maintenant d'une complète autonomie et continue à créer des produits de très haute volée pour les mélomanes perfectionnistes. Le CD Zero est une réalisation de grande envergure mécanique et électronique, une sorte de lecteur intégré idéal, qui peut être significativement amélioré par l'adjonction des excellents convertisseurs de la marque.



Ecoute : Sorte d'incarnation du lecteur de CD idéal, l'Orpheus CD Zero est une machine simple et extrêmement performante qui étonne par sa fantastique limpidité et son exceptionnelle lisibilité sur toute la largeur de la bande passante. Sur tout type de message, du plus simple au plus complexe, le CD Zero dévoile une musicalité inconditionnelle grâce à un équilibre particulièrement réussi, une belle luminosité et une superbe homogénéité. Une machine qui permettra de transcender votre système !



SIM AUDIO MOON ANDROMEDA

Prix : 16 250 euros

Avec l'Andromeda, le constructeur canadien lance tout simplement son meilleur lecteur de CD intégré accompagné de son alimentation séparée. Les solutions mécaniques et électroniques très personnelles, sont de tout premier ordre et dignes de l'Eclipse LE, son glorieux prédécesseur. On note une horloge ultraprécise et une conversion en double différentiel basée sur des puces Burr Brown 1704K. Voilà un produit capable de résister à tout, même à de mauvais disques !

Ecoute : Globalement cette belle machine délivre une modulation fluide et bien timbrée et dévoile une excellente cohérence sur tout le spectre. L'Andromeda est une merveille de modelé sonore et de délicatesse, mais son écoute n'exclut pas une exceptionnelle capacité dynamique si le message l'exige. L'image est vaste et ample, très bien étagée tant en largeur qu'en profondeur et en hauteur. Son pouvoir d'analyse s'exerce avec acuité dans tous les compartiments du jeu sonore. Un vecteur de plaisir sonore indémodable.

AMPLIS INTEGRES

CONRAD JOHNSON CA200

Prix : 6 500 euros

Chez Conrad Johnson, les amplificateurs intégrés sont extrêmement rares, mais, l'attente est toujours largement récompensée ! Le CA200 est compact, puissant, sobre et devrait résister à l'épreuve du temps et des modes sans le moindre problème. Fiable et indémodable, certes, mais aussi suffisamment subtil et cohérent pour ne jamais vous lasser, grâce à son montage à transistors surdimensionné et à son alimentation insaturable. Et même la télécommande est de série !

Ecoute : C'est avec une joie éternellement renouvelée que j'accueille



chaque nouveau Conrad Johnson. Effectivement, comme ses frères, le CA200 est un compagnon qui possède une exceptionnelle cohérence sur l'ensemble de sa large bande passante. Le suivi mélodique, la lisibilité, la capacité à jouer fort sans distorsion, sans compression, ni sans le moindre signe de faiblesse en font un compagnon remarquable et remarqué du mélomane le plus éclectique. En un mot comme en cent, le CA200 est et restera une référence.

ASR EMITTER 2

Prix : 15 990 euros

Attention, chef d'œuvre. Certes l'ASR Emitter 2 n'a de l'intégré que le nom et la topologie électronique : tous les circuits traversés par le signal sont dans la même boîte, effectivement... Mais tout le reste est dehors, et le reste est copieux ! Des milliers de VA, des watts archiboostés et un facteur d'amortissement d'anthologie font de l'Emitter 2 et de ses quatre



boîtes, « l'intégré » le plus ambitieux du marché. Absolument insaturable quelle que soit la charge, ce produit rigoureux et pensé dans les moindres détails vous survivra, ainsi que votre descendance !

Ecoute : Voilà une électronique avec laquelle le choix des enceintes est facilité : l'ASR peut tout piloter sans le moindre souci ! La puissance subjective est énorme, la tenue des charges les plus complexes est insolente, tant l'Emitter 2 est stable à tout point de vue. Si l'on y ajoute un silence de fonctionnement absolument remarquable, une rapidité de réaction hallucinante, vous comprendrez que cette machine est une exception culturelle, une fantastique réalisation sans compromis au rapport qualité-prix (allez, j'ose) très favorable, voilà c'est dit !

ENSEMBLES PREAMPLI-AMPLI

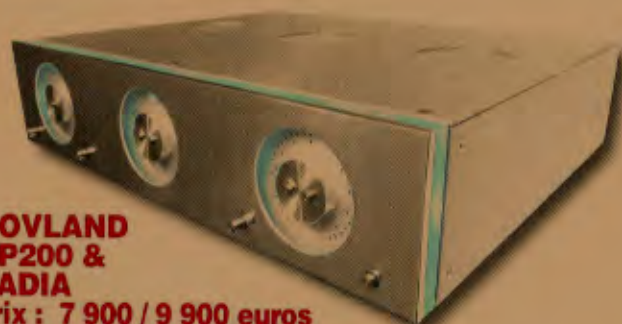
CLASSE CP700 & CAM 400

Prix : 7 950 / 5 950 euros (pièce)

Depuis son arrivée au sein du giron de B&W, Classé se sent pousser des ailes et affiche une gamme très ambitieuse à des tarifs certes onéreux, mais relativement bien placés par rapport à sa concurrence directe. Observez cet ensemble doté d'un préampli à alimentation séparée, doté d'une interface utilisateur absolument renversante, accompagné de deux blocs mono de 400 watts ! La qualité de fabrication est très bonne et l'esthétique particulièrement réussie...



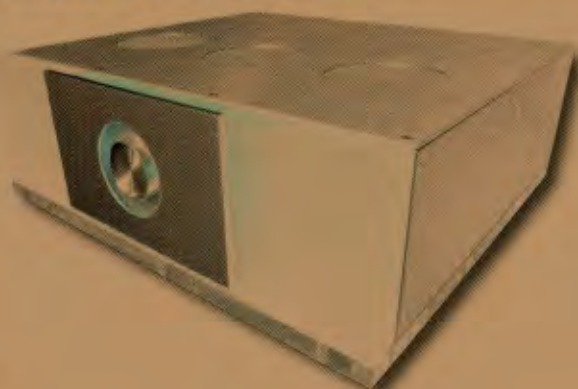
Ecoute : Difficile d'évoquer le rapport qualité-prix à 20 000 euros, et pourtant, cette notion tombe sous le sens lorsque l'on évoque cet ensemble Classé. La puissance disponible est colossale et permet de piloter la plupart des transducteurs. L'ensemble offre une restitution charnue et palpable très dynamique et bien matérialisée aux antipodes d'un son dégraissé et anémique. On louera la grande rapidité des Classé et l'ampleur phénoménale qu'ils confèrent à la scène sonore. Un trio particulièrement affûté à un prix sensé !



HOVLAND HP200 & RADIA
Prix : 7 900 / 9 900 euros

Cette marque assez confidentielle construit des appareils à l'exceptionnelle notoriété du fait de leur superbe musicalité et d'une qualité de construction digne de l'horlogerie suisse. Au rang des louanges, citons également des circuits réellement innovants et une topologie 100 % tubes pour le préampli et intégralement transistors pour l'amplificateur. Les condensateurs sont les superbes MusiCaps développés par et pour Hovland et l'esthétique est ravageuse en diable.

Ecoute : Le couple Hovland ne fait pas de bruit, mais produit une des plus belles musiques qu'il est possible d'entendre. Dans le style « calme, luxe et volupté », l'ensemble américain présente une musicalité de grande classe. L'équilibre tonal est d'un extrême raffinement, c'est d'ailleurs là sa vertu majeure ! Mais il offre aussi un suivi mélodique particulièrement réussi. Quant à la nervosité, elle est au rendez-vous également grâce aux muscles saillants du Radia. Ajoutez-y la superbe transparence du HP200 et le tour est joué.



MBL 6010 D & 9008
Prix : 16 500 / 18 800 euros

Si vous appréciez les produits superlatifs, hauts en couleurs, un peu « too much », les MBL sont faits pour vous. Enormes mais subtils, suréquipés, surpuissants et construits pour résister à tout, les MBL sont les Jadis du transistor, les acteurs d'une audio baroque et décalée. On aime ou pas : nous on adore ! Le préampli fait à peu près tout ce que vous voulez et les blocs de puissance alimenteraient une paire de baies vitrées !



Ecoute : Ce trio de choc est doté d'une vraie et glorieuse personnalité qui lui permet de briller en toute condition. Amateurs d'espaces sonores amples, vous serez conquis par l'image très aérée, vaste et ouverte que ce trio est capable de générer. Le registre grave est fantastique avec un impact saisissant et une profondeur peu commune. Le médium est tactile, délicat et rond, capable de produire les plus belles textures. Quant à l'aigu, il file avec énergie et délicatesse. Un véritable déferlement de puissance maîtrisé dans ses moindres détails.



PREAMPLIFICATEURS

CONRAD JOHNSON CT5
Prix : 10 500 euros

Le préamplificateur CT5 pourrait apparaître comme une version quelque peu simplifiée du remarquable ACT2, l'un des meilleurs pré-amplis du marché. Conrad Johnson a développé un circuit composite triode basé sur un concept relativement simple, qui consiste à associer plusieurs sections de tubes pour constituer virtuellement une seule et unique « super triode ». La fabrication est remarquable. Liaisons asymétriques uniquement !

Ecoute : Le CT5 se démarque de la concurrence avant tout par son très bel équilibre tonal, vertu qu'il partage avec le Hovland HP200. L'aigu est particulièrement minéral et nuancé, le médium très modulé



et le grave ample et nerveux. En outre, il offre une scène sonore très aérée et particulièrement bien étagée. C'est indéniablement le modèle de préamplificateur le plus intéressant de la gamme du constructeur de Fairfax. C'est une valeur sûre qui saura traverser le temps sans rides.

NAIM 552
Prix : 24 200 euros

Avec le 552, Naim a poussé à son paroxysme le concept de l'alimentation intelligente, puissante et silencieuse. Le plus infime étage a fait l'objet d'une régulation surdimensionnée. L'art du concepteur a consisté à rendre cette prodigieuse manne de courant totalement transparente de façon à conférer au signal une intégrité absolue et une déformation réduite à sa plus simple expression. L'alimentation est donc très logiquement délocalisée dans un coffret externe, comme toujours chez Naim ! Il comprend un transformateur de 800 VA, trois énormes condensateurs de filtrage et pas moins de quatorze régula-

teurs triés manuellement. Pas mal pour un préampli.
Ecoute : Le Naim 552 est le préamplificateur qui m'a certainement le plus impressionné sur le plan de la transparence pure. Avec lui, la résolution est maximale, absolue. Le niveau de détail est totalement transcendé. Et tout cela s'exprime avec une aisance absolument phénoménale ! Par ailleurs, l'écoute atteint un niveau exceptionnellement élevé sur le registre de la gestion et du contrôle de l'énergie. Il est rare de rencontrer une électronique qui imprime aussi fortement sa marque sur ce plan. On sent littéralement les flux d'air se déplacer dans la pièce d'écoute, c'est une sensation absolument grisante et suffisamment rare pour être mentionnée !



d'aération, de liberté et de précision dans l'espace. Ajoutez à cela une nervosité fantastique et un suivi rythmique hors pair, c'est le jackpot !

CONRAD JOHNSON ET250S
Prix : 9 500 euros

Je vouais un culte sans bornes au Premier 350 SA, quand le ET250S le remplaça au catalogue : quel drame ! Pourtant ce nouveau modèle hybride ne démerite pas grâce à un pedigree de haute volée. Un étage d'entrée à triodes de grande classe, et 250 watts de première qualité pour assurer le pilotage des haut-parleurs. Ajoutez à cela une structure entièrement asymétrique et une alimentation totalement surdimensionnée et vous aurez une idée de l'engin.

Ecoute : Ce superbe bloc de puissance est une véritable merveille capable de faire déferler une puissance colossale avec une finesse et une distinction absolument merveilleuses. Le Conrad Johnson ET250S est intrinsèquement un peu moins puissant que le Premier 350 SA, mais il est en revanche un peu plus subtil et offre une très belle résolution sur les petits signaux. Sa scène sonore offre ce splendide aspect 3D qui séduit par sa spatialisation et sa dispersion très ample. Un véritable produit de passionné.

AMPLIS DE PUISSANCE



AIR TIGHT ATM 1 S
Prix : 5 600 euros

Maintenant présenté dans une nouvelle version « S », avec des transformateurs plus gros, le célèbre ATM 1 offre quasiment la même esthétique « vintage », compacte mais substantielle. Intégralement fabriqué à la main, et n'utilisant que la technique du câblage en l'air (sans circuits imprimés) à l'aide de conducteur en cuivre pur désoxygéné OFC, l'ATM 1 S est réalisé à l'aide de composants surdimensionnés et sévèrement triés qui lui confèrent une fiabilité exemplaire. L'ATM 1 S tire sa puissance de 60 watts d'un simple push-pull d'EL34 Electro-Harmonix.

Ecoute : C'est essentiellement par son équilibre tonal terriblement séduisant que l'ATM 1S séduit son auditoire de façon implacable. Les timbres sont chauds, doux, ronds et lustrés, typiquement « tubes » dans le bon sens du terme. Par ailleurs, l'un des critères les plus appréciables de cette électronique, réside dans sa formidable image tridimensionnelle, rendue quasiment magique par son degré



ELECTROCOMPANIET AW400
Prix : 9 000 euros (paire)

Situés dans la gamme juste au-dessous des Nemo, les AW400, également baptisés Nada chez Electrocompaniet, sont de gros blocs bien



KARAN KAS 450

Prix : 20 000 euros

Ce monstrueux bloc de puissance stéréophonique est construit en ex-Yougoslavie par un talentueux ingénieur qui ne laisse rien au hasard. Cumulant les avantages de la classe A, de l'absence de contre-réaction et d'un facteur d'amortissement colossal, le KAS 450 semble relativement sans limites. Il le doit également à une alimentation démentielle et à une stabilité inconditionnelle sur tout type de charge.

Ecoute : *Cet amplificateur est tellement bon que l'on a presque l'impression qu'il pourrait bien faire marcher de mauvaises enceintes ! Non, blague à part, le Karan KAS 450 est incroyablement musical, car il est d'une très grande finesse, ce qui n'est pas forcément courant parmi les amplis très puissants.*

En outre, il combine de très beaux timbres, une excellente réactivité et une nervosité fantastique impeccablement répartie sur tout le spectre. Mais avant tout il est mu-si-cal !

joufflus délivrant, comme leur non le laisse présager, 400 watts sous 8 ohms et 800 watts sous 4 ohms. Pour cela, ils sont dotés d'une circuiterie totalement symétrique et d'une alimentation colossale basée sur le principe FTT (Floating Transformer Technology). La finition est impeccable et la connectique de grande qualité (WBT).

Ecoute : *Indéniablement ces blocs de puissance monophoniques créent une sorte de précédent, car ils proposent, pour une somme certes importante, mais relativement raisonnable pour cette classe d'appareils, une performance tout simplement excellente.*

Les AW400 offrent en l'espèce un remarquable rapport qualité-prix. La puissance disponible est très importante, la nervosité est au rendez-vous et l'équilibre tonal reste très élégant et naturel en toute circonstance. Belle et grande image, enfin !



HALCRO DM38

Prix : 22 900 euros

Le DM38 est le produit le moins onéreux de la gamme de référence du constructeur australien. Pour autant ce gigantesque bloc stéréophonique est doté de la construction optimisée pour contenir efficacement chaque partie de l'appareil dans son propre conteneur d'isolement, afin de minimiser l'influence de l'alimentation sur le reste des circuits d'entrée et de sortie. La puissance du DM38 est importante, mais c'est surtout sa quasi-insensibilité face à la charge qui le rend si fort.

Ecoute : *Ce prodigieux amplificateur sait aussi bien manier la subtilité que la force grâce à une bande passante exceptionnelle et une capacité à pousser de manière linéaire d'un bout à l'autre du spectre.*



En outre, le DM38 présente des timbres d'un très grand réalisme, extrêmement naturels qui rendent l'écoute très confortable et particulièrement fluide. Enfin, la rapidité de réaction du DM38 est exceptionnelle, tout comme la qualité de son suivi mélodique et rythmique, un véritable modèle du genre !

LAMM M2.2

Prix : 21 200 euros

Ne vous fiez pas au look archaïque de ces blocs mono, car ils abritent une électronique de pointe : un schéma hybride mêlant des buffers vidéo, des transistors JFET en mode différentiel et un tube militaire 6922 spécialement sélectionné, puis six paires de transistors MosFet offrant 220 watts sous 8 ohms. Avec tout cela, les Lamm peuvent faire face à une grande variété d'enceintes acoustiques avec un aplomb monumental.

Ecoute : *Et le résultat est là : ces amplificateurs sont capables de maîtriser avec aisance des enceintes, même difficiles, ce qui est logique pour cette classe d'appareils, mais ils le font sans aucune forme de crispation, de distorsion ou de tassement de la dynamique. Par ailleurs ces blocs mono sont extrêmement rapides et offrent une écoute tendue et dégraissée, mais jamais dématérialisée. Une certaine forme de perfection en matière de finesse et d'expressivité.*





NAIM 500
Prix : 23 800 euros

Lors du développement du 500, le cahier des charges était clair : pouvoir piloter toute charge jusqu'à deux ohms pendant des longues périodes, fournir plus de 100 watts par canal sous 8 ohms. Avec 140 watts par canal sous 8 ohms, le contrat est amplement rempli. L'amplificateur proprement dit est relié à son alimentation séparée grâce à deux tuyaux d'arrosage équipés de prises verrouillables. Cette dernière embarque un transformateur torique de 1200 VA suivi de douze condensateurs de filtrage et d'imposants ponts de diode.

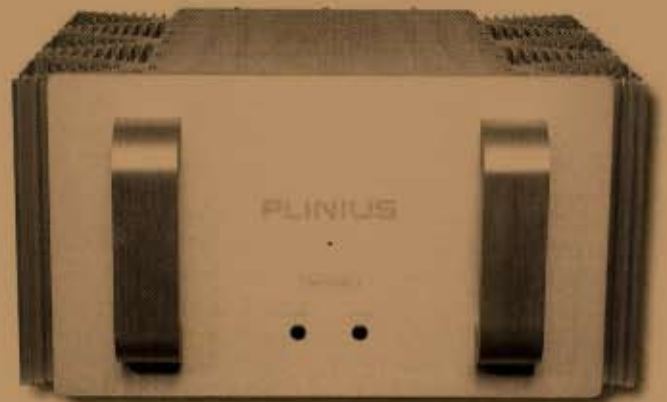
Ecoute : *Couplé à l'incontournable préamplificateur 552, le 500 est capable de procurer une sensation de puissance et de contrôle assez exceptionnelle, et cela quel que soit le prix ou le concurrent. La sensation d'exactitude, le placement dans l'espace, tout concourt à offrir une impression de réalisme absolument unique en son genre. Le Naim 500 apporte à la restitution une évidente maîtrise temporelle. Les rythmes les plus complexes sont décortiqués et reproduits avec une aisance des plus insolentes.*

PLINIUS SA REFERENCE

Prix : 15 700 euros

A l'autre bout de la terre, un constructeur patient et inspiré construit depuis plus de vingt ans des électroniques de grande classe avec l'attention du détail et la volonté de traverser les modes sans jamais en être victime. Résultat des courses, Plinius. Avec son SA Reference, offre une électronique ultime fonctionnant en pure classe A (100 watts par canal) ou en classe AB (300 watts par canal), avec un égal bonheur. Un produit hors normes et intemporel.

Ecoute : *Si vous aimez les effets de style, le strass et les paillettes, vous n'aimerez pas le Plinius SA Reference. Par contre si vous êtes mélomane, oui ! Cet amplificateur est avant tout d'une neutralité et d'une régularité absolues. Il fonctionne en toute condition en conférant à la musique enregistrée sa fluidité, sa finesse, sa vigueur et son ampleur. Il ne cherche pas à épater, mais il vous impressionnera souvent par ses réserves de courant, son image aérée et son naturel.*



ENCEINTES

B&W NAUTILUS 800 D

Prix : 20 000 euros

La Nautilus 800 D incorpore un tweeter diamant, un médium kevlar, deux woofers Rohacell, un évent Flowport et bien d'autres innovations technologiques développées par B&W, l'un des plus puissants constructeurs d'enceintes de la planète.

Il va sans dire que cette enceinte a fait l'objet d'une recherche exceptionnelle, grâce à un très puissant bureau d'études et la volonté de créer une machine extrêmement performante à un prix pas totalement démentiel.

Ecoute : *Cette enceinte se caractérise avant tout par un pouvoir d'analyse de très haut niveau. En effet, c'est vraisemblablement l'une des enceintes les plus transparentes de sa catégorie, et tout cela sans la moindre trace d'agressivité ou de dureté. C'est logique : grâce à sa très large bande passante et à son équilibre tonal rigoureux, la 800D est capable de déployer une richesse harmonique impressionnante. Sa rapidité de réaction est également une de ses qualités les plus remarquables.*

CABASSE KARISSIMA

Prix : 20 000 euros

La Karissima succède à la Kara dont elle reprend la forme générale et les proportions quasi identiques. Cependant, tous les composants de l'enceinte ont été transcendé pour booster le résultat final. Certes l'augmentation tarifaire est importante, mais les performances sont à ce prix. On retrouve le haut-parleur tri coaxial TC23 associé pour la circonstance à un nouveau boomer de trente centimètres à membrane nid d'abeille.

Ecoute : *Il est bien dommage que nul ne soit prophète en son pays, car la Karissima est une excellente enceinte tout à fait capable de se mesurer à la concurrence internationale, sans rougir un seul instant. On appréciera une bande passante large avec une grave profond et charnu, un médium et un aigu lumineux et ouverts. On louera également la très belle vélocité de cette grosse enceinte capable d'accélérer très fort. Enfin on se pâmera d'aise devant la très belle reproduction holographique que seule les sources à cohérence constante sont capables de recréer aussi bien.*



CABASSE SPHERE

Prix : 100 000 euros

Cette enceinte ne ressemble à rien d'autre au sein de la production audio haut de gamme et pour cause : c'est une boule. Mais venant de Cabasse, elle est totalement en cohérence avec la volonté de la marque de sublimer le concept de source à cohérence constante. Cette vraie quatre voies coaxiales ajoute au TC23 un monstrueux 55 cm composite. Le filtrage est réalisé de façon active et numérique et l'enceinte exige quatre canaux d'amplification.

Ecoute : Bien mise en œuvre, La Sphère est l'une des deux ou trois meilleures enceintes que j'ai eu l'occasion d'écouter dans ma carrière.

Outre les critères purement objectifs comme sa prodigieuse bande passante, sa foudroyante capacité dynamique, sa transparence inouïe et sa scène sonore hallucinante, il faut ajouter son absence totale de distorsion qui lui procure un confort d'écoute magistral.

On sera totalement conquis par sa fantastique cohérence et son registre grave absolument apocalyptique mais si bien contrôlé. Une magistrale réussite.



TRIANGLE MAGELLAN GRAND CONCERT SW2

Prix : 40 000 euros

Renaud De Vergnette livre avec la Magellan Grand Concert SW2 sa plus belle réalisation, tout simplement, et à tout point de vue. Il a imaginé un concept modulaire basé sur un fantastique monitor bipolaire couplé à deux puissants caissons de grave. Cet assemblage précis est mis en œuvre grâce à un dispositif de montage remarquable qui assure un référentiel mécanique imperturbable à l'enceinte. Les haut-parleurs ont fait l'objet d'une étude très poussée et la finition est exceptionnelle.

Ecoute : Encore un fleuron de l'acoustique française qui peut en remonter à bien des références mondiales. La Magellan Grand Concert SW2 mérite le meilleur de l'électronique (ASR, Conrad Johnson, Hovland, Karan...) et peut développer une musicalité à la fois racée et fluide. La Magellan Grand Concert SW2 est avant tout une enceinte rapide et précise qui se révèle très confortable, même à très haut niveau sonore.

La bande passante est très large, et la scène sonore offre une réelle extension en trois dimensions ample et crédible. Une référence !



HANSEN THE PRINCE V2

Prix : 22 000 euros

Venue du Canada, la marque Hansen poursuit lentement mais sûrement son ascension au firmament du high end avec des produits mûrs et surprenants. Un travail très impressionnant a été réalisé sur le coffret qui a été réalisé d'une seule pièce et combine de la médite et des fibres de polyester. La densité de l'ébénisterie est délirante. Hansen a réalisé ses haut-parleurs de brave et de médium et a opté pour un ScanSpeak Revelator.

Ecoute : Très belle réussite que la The Prince V2, une enceinte douce et très dynamique qui apporte un éclairage très élégant et matérialisé de la restitution sonore. L'image est somptueuse, très vaporeuse et aérienne tout en étant très précise. La The Prince V2 est une enceinte qui sait offrir un son dense et palpable, loin des sonorités éthérées et dégraissées. C'est pour cela qu'elle séduit et pour son exceptionnel sens de la mesure.

VIVID K1

Prix : 16 990 euros

Découverte étonnante que cette superbe Vivid créée par un homme qui n'est pas un inconnu puisqu'on lui doit la Nautilus de B&W. Lawrence Dickie a conçu les Vivid comme un concept mécanique puisque la caisse est monobloc et coulée d'une seule pièce avec son support grâce à des résines ultramodernes. Les transducteurs sont faits à la maison, même le tweeter ! Bref, un produit totalement original et assumé jusqu'au bout des pointes.

Ecoute : La Vivid K1 offre une fantastique prestation sonore conditionnée avant tout par une superbe lisibilité d'un bout à l'autre du spectre. En outre, cet équilibre limpide et clair est servi par une vitalité, une nervosité, devrais-je dire, de grande classe ! Les Vivid K1 sont sveltes et leur écoute est à leur image : distinguée, élancée, altière et puissante. On peut écouter fort avec les Vivid K1 : elles tiennent le choc et sont ravies de vous le prouver !



DIFFICILE STATUT A ASSUMER QUE CELLE DE CETTE CATEGORIE INTERMEDIAIRE PLACEE ENTRE LE « MARTEAU » ET « L' ENCLUME ». POURTANT, SI L'ON Y REFLECHIT, LA SERIE B EST TOUT SAUF UNE SINECURE PUISQU'ELLE CONSTITUE LE CŒUR DE CIBLE DES AUDIOPHILES PASSIONNES, PRETS A DONNER BEAUCOUP POUR ACCEDER AU NIRVANA SONORE. LES « B » SONT DONC DES PRODUITS TRES PERFORMANTS PARFOIS AFFICHES A DES PRIX JUDICIEUSEMENT DETERMINES : C'EST LEUR FORCE.

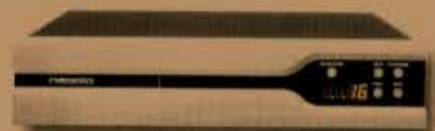
LECTEURS CD



CEC TL51 XR Prix : 2 400 euros

Ce lecteur de CD intégré est parfaitement dans l'esprit de la marque japonaise. Il offre une mécanique à chargement supérieur et un entraînement par courroie. L'étage de sortie est très élaboré et en fait un très bon lecteur, mais c'est également un excellent transport.

Ecoute : *Le TL51 XR est un excellente machine offrant un très bel équilibre tonal doux et dense et un excellent comportement dynamique. Sa restitution brille par son confort et son absence totale de crispation.*



NEODIO NR ONE Prix : 4 900 euros

Le jeune constructeur français affirme avec son nouveau lecteur de CD, son modernisme et son originalité. C'est un produit élégant et renfermant une technologie très personnelle. Le comportement vibratoire et l'alimentation font l'objet de soins très particuliers.

Ecoute : *Le Neodio NR One est un lecteur de CD très réussi, car avant tout d'une belle homogénéité sur l'ensemble des paramètres. Précis sans exagération, rapide sans être précipité et surtout apportant une vraie armature au discours musical, ce produit reste toujours vif et cohérent.*



CLASSE CDP 202 Prix : 6 950 euros

Voilà un lecteur original et cossu qui offre une carrosserie plus que substantielle et une interface utilisateur unique au monde. Le lecteur Classé offre en série ce que les autres ne proposent même pas en option. Circuits totale-

ment symétriques et alimentation boostée.

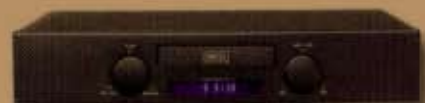
Ecoute : *A peine inséré dans la fente de la face avant, le disque est sublimé par le CDP 202 qui le retranscrit avec une énergie et un luxe de détails assez impressionnants. Le grave est ferme et profond et les timbres riches et soyeux. Une écoute très matérielle.*



EERA DL2 Prix : 4 500 euros

L'Eera DL2 concentre aujourd'hui la synthèse des connaissances de son créateur (qui a d'autres surprises en réserve !). Sous sa sobre carapace, il dissimule l'excellente mécanique Gyropoint et des circuits de conversion et de sortie testés après des écoutes intensives.

Ecoute : *C'est par sa large bande passante et son équilibre tonal très lumineux que le DL2 commence son opération séduction. Il la poursuit avec un grave ferme et articulé et un médium très persuasif et très précis. L'aigu est pur et particulièrement travaillé.*



HEGEL CDP4A MK 2 Prix : 3 200 euros

Excellente machine venue de Norvège, le lecteur CDP4A mk 2 est une réalisation mûre créée par une marque récente, mais qui va faire parler d'elle. Ainsi Hegel a développé deux brevets originaux en matière de servo et de traitement numérique.

Ecoute : *Ce nouveau lecteur séduit par son exceptionnelle cohérence générale allée à une très agréable sensation de densité. Le Hegel ne présente aucune faiblesse : il est avant tout très équilibré. En prime il affiche une excellente nervosité et une remarquable articulation mélodique.*



LINN AKURATE CD Prix : 6 290 euros

Cette nouvelle machine est le haut de gamme

de la marque écossaise en matière de lecteur de CD audio. Et en prime il lit les SACD, même en multicanal. L'Akurate CD adopte la très belle mécanique 100 % Linn et la fameuse alimentation à découpage.

Ecoute : *On retrouve instantanément les valeurs chères à Linn en termes de communication musicale et de neutralité à l'écoute de ce nouvel Akurate CD. Les timbres sont naturels et le comportement dynamique de tout premier ordre. C'est un produit musical, complet et très équilibré.*



MARANTZ SA7 - S1 Prix : 7 125 euros

La marque japonaise a toujours su développer d'excellentes électroniques et de talentueuses sources. Le SA7 - S1 ne déroge pas à la règle comme en témoignent son châssis cuivré « king size » et ses circuits hyper développés. Une machine de grande envergure bâtie pour durer.

Ecoute : *Ce lecteur sait offrir à la musique un superbe piédestal et une fondation inébranlable grâce à un grave majestueux et puissant, un médium enjôleur mais naturel et un aigu pétillant et précis. Très belle image spacieuse et structurée. Et une dynamique d'enfer !*

TRANSPORT



ICOS FADO DRIVE Prix : 4 460 euros

Notre artisan alsacien a développé avec le Fado Drive son premier transport de haut de gamme en vue d'une association avec sa Dac-Tablette. Le châssis est plus important pour accueillir la nouvelle alimentation beaucoup plus généreuse.

Ecoute : *Le résultat est à la hauteur des espérances et le Fado Drive offre une superbe prestation qui se manifeste surtout par une très belle maturité tonale et harmonique et une excellente maîtrise du suivi mélodique et rythmique. Bref, un produit particulièrement chantant et équilibré.*

AMPLIS INTEGRES



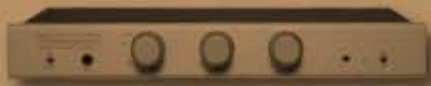
ASR EMITTER 1 Prix : 10 990 euros

ASR présente un concept d'amplificateur intégré monumental où les alimentations sont séparées du reste de l'électronique. Dans cette machine remarquable, tout a été surdimensionné pour que l'Emitter 1 puisse faire face à n'importe quel type d'enceinte, et c'est réussi !

Ecoute : En effet, l'Emitter 1 est une prodigieuse électronique capable d'alimenter virtuellement n'importe quelle paire d'enceintes. La restitution est ouvertement dynamique et nerveuse avec un niveau de bruit réduit à sa plus simple expression. Beaucoup d'ouverture et de plaisir même à très haut volume d'écoute.

BRYSTON B-60 Prix : 3 137 euros

Cet ampli intégré extraplat dissimule une très belle électronique totalement double mono. Le B-60 est construit à la main dans les règles de l'art d'où sa garantie de vingt ans. Le B-60 développe soixante watts par canal, mais surtout il possède un important facteur d'amortissement qui lui facilite grandement la vie.



Ecoute : C'est d'ailleurs grâce à cela qu'il est relativement insensible à la charge et qu'il parvient sans souci à alimenter un grand nombre d'enceintes. On appréciera également sa très belle spontanéité et une grande rigueur dans la restitution des détails les plus infimes. Bref, une belle découverte !

CARMINIS ATI-70 Prix : 3950 euros

Venu de Suisse, ce tout nouvel amplificateur offre une esthétique très élégante, une excellente qualité de fabrication, et surtout une conception technique originale qui utilise des circuits numériques originaux tant dans leur structure que dans la façon dont ils sont utilisés. Carminis n'en « sort »



que 70 watts, mais quels watts !

Ecoute : Cet ampli tient la charge de façon insolente et affiche une rapidité incroyable. Aucun traînage, pas la moindre sensation de surépaisseur ou de coloration, et pourtant, l'ATI-70 ne se départit jamais d'un côté chantant et spontané. Très transparent, avec un grave hyper structuré et nerveux.

HEGEL H200 Prix : 3 250 euros

Comme le lecteur de CD de la marque, l'ampli intégré norvégien est une réussite. Sous son confortable châssis, il présente une électronique plantureuse et personnelle conditionnée par une alimentation assez gargantuesque (800 VA rien que pour le transfo). 200 watts par canal !



Ecoute : Cette électronique dévoile une restitution racée, une musicalité avant tout élégante et intemporelle, pas le moins du monde racoleuse et brillante, bien au contraire. On appréciera sa grande fluidité et son excellente réactivité. La musique coule sans stress avec une belle couleur tonale.

ICOS SOLISTE Prix : 5 640 euros

Le Soliste est en fait la section « puissance » de l'ensemble Elsberg 2120, mais auquel Denis Hausherr a rajouté une entrée et un potentiomètre de volume motorisé pour en faire un très gros intégré. Plus minimaliste, c'est impossible, mais l'objet en impose largement ! Beaucoup de courant au rendez-vous.



Ecoute : Le Soliste serait un gros Elsberg 270 ou un petit 2140, à vous de voir. En tous les cas, on retrouve le côté imperturbable des produits Icos taillés pour affronter la charge sans souci. On appréciera également ce côté minimal qui va à l'essentiel, l'âme de la musique et son très beau dégradé harmonique.

NAIM SUPERNAIT Prix : 3 975 euros

Il y a longtemps, Naim avait pourtant promis de ne pas faire de « gros » intégré, ce dernier est donc une excellente surprise. Il faut dire que Naim considère aujourd'hui que la technologie lui permet de réaliser une telle machine. Puis-



sance et modularité, donc, car le Supernait incorpore des entrées numériques !

Ecoute : Pas de souci à avoir, on retrouve parfaitement le son Naim actuel fait de cet inimitable cocktail de nervosité, de transparence cristalline et de précision au niveau du « timing ». Le Supernait est un appareil qui offre un son corsé et des saveurs substantielles. Un vrai produit de caractère.

PASS INT 150 Prix : 6 800 euros

C'est une petite révolution dans le monde de l'audio haut de gamme : Pass lance un intégré. Ce produit inédit conserve intégralement le caractère de la marque avec une présentation XXL et une qualité de fabrication excellente. Le moteur n'est pas en reste et affiche 150 « vrais » watts sous le capot !



Ecoute : Seul un vrai Pass serait capable d'offrir cette importante puissance allée à une véritable finesse en matière d'équilibre tonal. On retrouve ici ce qui fait le charme de la marque américaine : cette insolente santé qui passe tout en souplesse et en ouverture. Un intégré d'élite qui apporte du grain à la restitution, dense et palpable.

SUGDEN MASTERCLASS IA4 Prix : 4 990 euros

Le plus gros intégré de la gamme Sugden est une belle bête au carénage impressionnant accusant vingt kilogrammes sur la balance et pourtant il ne développe que 33 watts, mais en pure classe A. La construction est très bien réalisée et la fiabilité de l'appareil est avérée, si l'on juge par les composants surdimensionnés.

Ecoute : Très belle réussite : grave ample et puissant, médium souple restitué sans effort, et aigu lumineux et vaporeux. Les timbres du



Sugden Masterclass IA4 combinent réalisme et beauté de façon remarquable. Une écoute fluide et relaxée qui n'exclut jamais la tension et l'intensité si la musique le demande.

ENSEMBLES PREAMPLI-AMPLI

ATOLL PR300/AM200 Prix : 1 300 / 1 200 euros

Le constructeur du Cotentin a encore frappé avec sa plus ambitieuse réalisation à ce jour, un ensemble doté d'un préamplificateur entièrement télécommandé et d'un amplificateur développant 120 watts par canal. Les deux produits sont construits de façon totalement double mono avec des alimentations très largement dimensionnées.



Ecoute : Certes, il y a de quoi rester ébahi par le formidable rapport qualité-prix de cet ensemble, mais les performances sont également très bonnes. Avec le PR300 et l'AM200 Atoll offre un ensemble pur, droit et transparent, un duo neutre à la belle bande passante, sans fioritures et allant à l'essentiel.

ment insensibles à la charge. Ils laissent donc s'exprimer la musique enregistrée avec beaucoup de vitalité, de punch, de finesse et d'articulation. On sent la tension des enregistrements, le côté subtil et vif. Le préampli est de la même eau, très défini, sans la moindre dureté et beaucoup de spontanéité.



SIM AUDIO P5.3 & W5.3 Prix : 4 990 / 6 750 euros

Au Canada, les produits haute fidélité sont construits pour durer, comme les Moon de Simaudio. La qualité de fabrication et la fiabilité sont exemplaires et l'interface utilisateur est intuitive et agréable. L'amplificateur présente une très grosse alimentation et une réserve de puissance importante.

Ecoute : Les deux Moon délivrent une écoute extrêmement confortable et racée qui donne envie de déguster des disques des heures durant. L'équilibre tonal est très naturel et les timbres sont doux et soyeux. Cela dit, les Moon offrent une très belle nervosité et un suivi rythmique très réussi. Bref, une belle déclinaison de la main de fer dans le gant de velours.

PREAMPLIFICATEURS

ATC SCA2 Prix : 7 390 euros

Ce préamplificateur ne peut dissimuler une extraction purement professionnelle et c'est tout à fait normal puisque ATC a bâti sa réputation dans ce domaine. Totalement symétrique, doté d'une télécommande à l'épreuve des balles, d'un grand nombre d'entrées et d'utiles réglages, le SCA2.



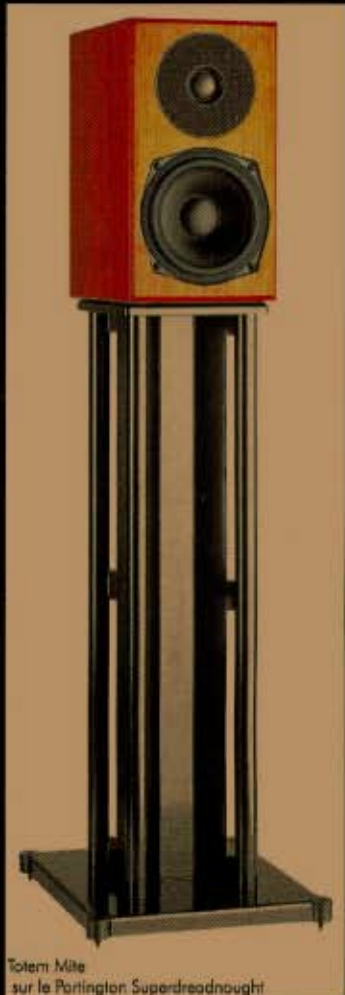
Ecoute : La transparence est totale, parfois dérangerante tant le pouvoir de résolution est important. Voilà la vertu fondamentale de l'ATC. La capacité dynamique est également de très haut niveau et permet à ce préampli de conférer à la musique enregistrée une impulsion magistrale. Pour le reste, large bande passante de rigueur.

NU FORCE P9 & REFERENCE 9 SE V2 Prix : 7 000 euros

Cette marque américaine a pris en peu de temps une position dominante en matière d'amplification « numérique ». Il faut dire que les produits sont admirablement bien pensés, beaux, performants et très bien placés en prix. Comme par exemple cet ensemble composé d'un préampli à alimentation séparée et de deux blocs développant 160 watts dans un mouchoir.

Ecoute : Même sur des enceintes difficiles, les NuForce sont très à l'aise. Ils semblent totale-

TOTEM ACOUSTIC
www.TotemAcoustic.eu



Totem Mite
sur le Portington Superdreadnought

REFERENCE:

Nantes: Chant Libre	02 40 47 72 71
Paris: Volanes	01 45 77 31 00
Bruxelles: Audio Conseil	02 375 02 58
Nanterre: La Maison Haute Fidélité	01 26 02 95

STANDARD:

Paris: Acoustic Gallery	01 47 66 10 14
Rouen: Coastin Boutique	02 35 15 11 22
Dijon: JM Audio	03 80 77 04 91
Wannes: Anderson	02 92 40 11 88
Wavreilles: Le Studio Hill	01 30 31 90 02
Reims: Berbez	03 26 85 31 76
Argers: Ambiance Concert	02 41 87 51 00
Bruxelles: Stereo Types	02 640 04 63
Bruxelles: Pink Noise	02 646 21 96
Luxembourg: Audio Concept	+352 295 336

Totem est distribué en France, Belgique et Luxembourg par
Jocely - Malines Belgique +32 15285585



AUDIA FLIGHT PRE
Prix : 5 450 euros

Cette marque italienne crée peu de produits, mais uniquement des réalisations originales conçues dans les règles de l'art, de façon totalement artisanale et avec un cahier des charges extrêmement draconien. Ce préampli symétrique est ainsi doté de deux compartiments indépendants, l'un pour le trajet du signal, l'autre pour l'alimentation.

Ecoute : L'Audia Flight est un préamplificateur à la musicalité douce et intense. Les timbres sont très naturels et réalistes.

Les voix ont un grain inimitable. Enfin, on se réjouira de sa belle scène sonore large et précise digne des meilleurs exemples de la catégorie.

LINN EXOTIK DA
Prix : 5 200 euros

Les écossais nous ont concocté une machine hybride dont la filiation est naturelle, Linn fabricant plusieurs préampli-processeurs ! L'Exotik DA est donc un préamplificateur analogique multicanal audio doté d'un convertisseur numérique analogique.

La télécommande intégrale gère tous les menus, et l'interface est très simple.



Ecoute : Cette petite machine qui ne paye pas de mine se révèle être un redoutable concurrent qui combine tous les avantages d'un convertisseur et d'un préampli dans le même châssis. L'équilibre est très clair et lumineux, la réactivité du Linn est excellente, avec un sens du rythme redoutable et beaucoup de spontanéité.

MODWRIGHT LS 36.5
Prix : 5 300 euros

Le Modwright est conçu par un professionnel du tuning qui a mis en œuvre tout ce qui était possible pour concevoir un préampli à tubes fiable, extrêmement performant à un prix relativement raisonnable. Cela a été rendu possible grâce à l'utilisation d'un schéma très simple, de composants exclusifs et d'une bonne dose d'expérience.



Ecoute : Indéniablement, ce Modwright est un cas d'école. Ce n'est pas le meilleur préampli du monde, mais il fonctionne mieux que la plupart de ces concurrents au même prix et que certains autre parfois deux fois plus chers !!! est avant tout fluide, chantant et très nerveux.



NAGRA PL-L
Prix : 7 250 euros

Nagra est une marque qui jouit d'une renommée exceptionnelle et fabrique des produits intemporels faits pour durer. Le PL-L est vraiment très beau et taillé pour une utilisation quasiment professionnelle. Ses circuits à tubes et sa sortie symétrique sont des arguments sérieux.

Ecoute : Voilà une petite merveille en matière de beauté des timbres. Le PL-L sait exalter l'élégance des messages les plus subtils avec une rare intensité.

Nagra se concentre avec talent sur l'émotion des enregistrements, tant sur le plan du comportement dynamique, que de la très belle image sonore.

.....
AMPLIS DE PUISSANCE

ICOS STUDIO 4
Prix : 8 820 euros

Icos a toujours développé des produits radicaux et originaux et défendu des concepts particuliers comme la multi amplification. Avec le Studio 4, la marque alsacienne incarne totalement cet état d'esprit avec quatre canaux de 140 watts sous 8 ohms dopés par une copieuse alimentation.



Ecoute : Le Studio 4 fera le bonheur de la plupart des enceintes bicâblables en leur apportant deux canaux supplémentaires et

tout ce qui va avec : une capacité d'accélération nettement accrue, une scène sonore plus aérée et plus précise, un réservoir d'énergie bien supérieur, et ce côté magique qui fait littéralement sauter l'enceinte dans la catégorie du dessus !

ISEM QUOVALIS
Prix : 2 800 euros

En contruisant ses Quoovalis, Isem ne se doutait peut-être pas de quelle longévité ils pourraient se prévaloir. A produit bien né (et bien conçu) on ne regarde pas le nombre des années. Un schéma vraiment original et une alimentation très efficace permettent de créer un flux électrique totalement potentialisé qui sait tenir les enceintes.



Ecoute : Toujours présents à l'appel depuis leur banc d'essai dans nos colonnes, ces petits blocs mono bien sympathiques font le bonheur de beaucoup d'enceintes grâce à une vitalité remarquable malgré les 70 watts annoncés. L'identité tonale des Quoovalis est élégante et naturelle avec un aigu très piqué et un grave bien structuré.

PASS X250.5
Prix : 7 300 euros

Nelson Pass est l'une des grandes figures tutélaires de la haute fidélité de haut de gamme et produit sous son nom de très beaux et bons amplificateurs selon des concepts bien cadrés (circuits à simple étage et pure classe A). Le X250.5 affiche 250 watts et un facteur d'amortissement de 250.

Ecoute : Cet amplificateur ne se contente pas de pousser très fort et d'offrir une très importante réserve de puissance immédiatement disponible. Il reproduit en effet la musique avec une très belle souplesse et beaucoup de précision. Les voix sont bien timbrées et très intelligibles, les instruments conservent tout leur naturel.



SUGDEN MASTERCLASS AA
Prix : 10 300 euros

Ces deux imposants blocs mono développent 165 watts par canal en pure classe A. La construction artisanale très classique fait appel à des composants sélectionnés pour leur grande fiabilité, étant donné les contraintes imposées par le mode de fonctionnement.



Ecoute : Les Masterclass AA se caractérisent par un très beau sens de la modulation et une très belle suavité. Les attaques sont franches et bien marquées. En même temps, le suivi mélodique s'exprime de façon toujours très cohérente. Les timbres sont nuancés et élégants, jamais surchargés. Le grave est ample et profond.

ENCEINTES

APERTURA ALTRA
Prix : 5 750 euros



Christian Yvon est un créateur totalement atypique qui croit aux vertus de la simplicité. L'Altra en est une manifestation évidente. La forme est dictée par des impératifs acoustiques et le mariage de deux petits haut-parleurs de graves et du ruban est magnifié par un filtre de haut niveau.

Ecoute : Ces belles colonnes proposent une reproduction sonore extrêmement élégante et réaliste à condition bien sûr de leur adjoindre les services d'une très belle et vigoureuse électronique. Scène sonore panoramique et extrême raffinement des timbres sont au rendez-vous.

DAVIS NIKITA
Prix : 3 000 euros

Davis Acoustics est une société française qui produit d'excellents haut-parleurs que le monde entier lui achète. Elle réalise également



de très bonnes enceintes dont cet énorme monitor au look radical. Deux voies d'exception la Nikita affiche un beau tweeter large bande à cône.

Ecoute : La Nikita exige un très bon pied (réalisé par Davis) et un ampli musclé pour délivrer une musicalité puissante et ouvertement dynamique tout en apportant une évidente douceur et une grande homogénéité sur tout le spectre grâce à ses transducteurs originaux.

DYNAUDIO C2
Prix : 10 700 euros

Inutile de présenter Dynaudio, l'un de deux ou trois plus gros constructeurs européens, célèbre pour ses excellents haut-parleurs. La Confidence 2 tranche dans la production par son allure élancée et sa configuration symétrique.

Ecoute : Enceinte de référence dans sa gamme de prix, la C2 est un beau produit qui servira les meilleures électroniques grâce à un savant dosage de plénitude et de dispersion homogène et quasi-idéale. Equilibre tonal élégant et naturel et une belle vélocité.



FOCUS AUDIO FS-888
Prix : 9 990 euros



Venues du Canada, les Focus Audio sont des colonnes plantureuses au look classique, mais pas tant que cela. Les haut-parleurs ScanSpeak et Eton se marient via un filtre remarquable pour composer une réalisation affûtée et très efficace. Finition remarquable.

Ecoute : Les Focus Audio constituent aujourd'hui une très belle alternative à de nombreux produits plus réputés. Elles sont très précises tout en restant assez douces. Elles délivrent une modulation souple et très persuasive

grâce à une santé insolente qui s'exprime du grave profond à l'aigu très piqué.

JM REYNAUD CONCORDE SIGNATURE
Prix : 8 880 euros

L'acousticien charentais nous a concocté un produit assez ambitieux et pour le moins original, puisque cette trois voies présente un énorme ruban entièrement débafflé couplé à un médium et à un grave plus classiques. L'ébénisterie est massive et robuste et le gabarit impressionnant.

Ecoute : Il faut écouter attentivement cette grosse colonne pour comprendre que son géniteur y a incorporé tout son génie. L'équilibre est très bon entre transparence, capacité dynamique et aération. La Concorde sait occuper l'espace de manière convaincante et structurée.



PODIUM SOUND .5
Prix : 5 950 euros



Voilà un produit radicalement différent de toute la production acoustique contemporaine. Les Podium .5 sont des panneaux dont la membrane en nid d'abeille est actionnée par quatre petits moteurs ultra modernes. Le cadre est extrêmement rigide et repose sur un support en inox.

Ecoute : C'est une vraie révélation que ce produit britannique qui arrive à reproduire un environnement spatial absolument unique en son genre. La pièce est entièrement nappée de son grâce à une dispersion magistrale. L'équilibre est lumineux et le grave descend bas en fréquence.

PROAC D38
Prix : 7 500 euros

Le constructeur britannique s'applique à offrir une gamme assez riche composée de pro-

duits qui sont des classiques intemporels à destination des mélomanes comme des professionnels. La D38 offre une configuration d'Appolitto avec des haut-parleurs propriétaires très soignés.

Ecoute : Look sage et classique mais écoute somptueuse et séduisante pour cette grande colonne qui pour être neutre n'en est pas moins déperlée lorsque le doigt se fait lourd sur le bouton de volume. Une très belle esthétique sonore douce et cohérente sur tout le spectre sonore.

KELINAC 811 MG Prix : 4 500 euros

Après bien des prototypes, le constructeur français Kelinac présente avec la 811 mg un produit ambitieux aux prétentions élevées. Le tweeter magnésium, le médium multi aimants et les deux grave en composite se marient avec succès dans une ébénisterie robuste.

Ecoute : Ces belles colonnes affichent un pouvoir d'analyse redoutable, un équilibre tonal très réussi et un contrôle du grave impressionnant. Elles savent également exprimer avec une immédiateté troublante l'énergie de la musique et proposent une image sonore de très grande classe.

SONUS FABER CREMONA M Prix : 7 750 euros

Le constructeur italien fait chavirer le cœur des audiophiles avec ses produits très élégants construits dans les règles de l'art de l'artisanat de luxe italien. Les Cremona offrent une ligne splendide et des transducteurs renommés (encore du ScanSpeak Revelator).

Ecoute : Tout en finesse et en élégance, les Cremona magnifient littérale-

ment les timbres grâce à leur subtilité, leur finesse et leur naturel. En même temps, elles savent reproduire une grosse pression acoustique grâce à leur sens inné du contrôle. Superbe image holographique.

THIEL CS2.4 Prix : 5 950 euros

Le spécialiste américain propose toujours des solutions originales sans jamais se répéter. Avec la 2.4, il affiche une colonne plantureuse dotée d'un médium-aigu coaxial et d'une charge inédite dans le grave basée sur un transducteur passif.

Ecoute : Les Thiel 2.4 offrent une écoute énergique et nerveuse conditionnée par une réponse très contrôlée et cohérente sur tout le spectre, à condition bien évidemment que l'électronique puisse gérer tous ces transducteurs.

L'image est très focalisée et donne une belle sensation de profondeur.

TOTEM HAWK Prix : 3 200 euros

Le turbulent constructeur canadien a tendance à parler au sens plus qu'à la raison, et cela marche très bien : les enceintes Totem ont un franc succès chez les mélomanes. La Hawk est une colonne deux voies très simple mais particulièrement compacte et efficace.

Ecoute : Le son des Hawk est inversement proportionnel à leur taille : immense et très enveloppant. Il habite toute la pièce d'écoute avec un caractère chaud, énergique, dansant et une joie de vivre très communicative. Les Hawk peuvent cogner vigoureusement et vous étonneront par leur coffre.

VENUS CASSIOPEE 1 Prix : 9 900 euros

Ces belles colonnes françaises sont très profondes car leur concepteur a voulu respecter le nombre d'or. En outre, il a fallu loger les résonateurs internes qui magnifient totalement le comportement des haut-parleurs ScanSpeak. Finition remarquable.

Ecoute : Les Cassiopee 1 sont très impressionnantes de punch et de limpidité.

Elles donnent à leur propriétaire une sonorité charnue et plantureuse mais également fine et délicate. Enfin, elles savent faire parler la poudre et appré-

cient la compagnie de gros amplificateurs !

ZU DEFINITION MK 1.5 Prix : 12 000 euros

Les Zu sont des enceintes totalement atypiques au sein de la production actuelle.

Ces magnifiques monolithes combinent en effet des solutions quasi antagonistes comme une section médium aigu à très haut rendement (100 dB) et un registre grave actif basé sur quatre gros boomers amplifiés.

Ecoute : Les Zu ne sont ni plus ni moins que de très gros jouets pour adultes un peu turbulents. Elles déploient une scène sonore ample et carrément panoramique grâce à une dispersion spatiale démoniaque. L'impact est saisissant et la qualité des attaques est exceptionnelle. Equilibre clair.

CETTE TROISIEME CATEGORIE REGROUPE CERTES LES PRODUITS LES PLUS ACCESSIBLES, MAIS AUSSI LES INCONTOURNABLES DONT LA PRESENCE DANS UN SYSTEME DIGNE DE CE NOM NE PEUT ETRE REMISE EN QUESTION. C'EST UNE SORTE DE BASE INALIENABLE, VERITABLE FONDEMENT D'UNE CHAINE DE QUALITE ET UNE PREUVE QUE L'ON PEUT CONSTITUER UN SYSTEME EXTREMEMENT MUSICAL A UN PRIX TRES DOUX.

LECTEURS CD

CAYIN CDT17A Prix : 2 600 euros

Voilà un lecteur de CD assez exotique à un prix relativement raisonnable. Le Cayin est en effet équipé d'un étage de sortie à tubes, d'une vigoureuse alimentation et de composants surdimensionnés, le tout dans un substantiel coffret métallique aux multiples blindages.



Ecoute : Le lecteur Cayin déploie une palette tonale riche et contrastée et un très beau tempérament dynamique. L'image est large et profonde et particulièrement bien étagée. Un lecteur qui présente une opulence maîtrisée.

CONSONANCE CD120 LINEAR Prix : 800 euros

Le Consonance est une machine proposée à un prix psychologique étudié et qui en offre beaucoup pour ce prix-là ! Châssis rigide, mécanique centrale et une belle alimentation pour un produit de ce créneau.



Ecoute : Le Consonance n'est pas le meilleur lecteur de CD du monde, mais à son prix, c'est une machine remarquablement musicale et chantante qui offre beaucoup de qualités et peu de défaut. Son chaud, rond et dynamique.

LINN MAJIK CD Prix : 2 990 euros

Ticket d'entrée dans le monde de Linn, Le Majik CD est un produit construit selon des critères industriels à l'aide de composants montés en surface et d'une alimentation à découpage. L'esthétique hyper sobre rap-



pelle les autres produits de la gamme.

Ecoute : Ce lecteur propose une écoute assez neutre et dynamique qui se concentre sur les inflexions du message musical plus que sur les effets dramatiques. Un beau dégradé harmonique et un respect évident du tempo.

NAD M5 Prix : 2 250 euros

Quel beau produit ne peut-on manquer de dire en voyant le M5. Ce lecteur CD et SACD arbore une superbe carrosserie, des entrailles de grandes qualités (alimentation musclée et circuits de haut de gamme) et une interface utilisateur géniale.



Ecoute : Le grand son Nad est de rigueur avec le M5 qui sait mettre en exergue les rythmes les plus complexes sans jamais perdre en lisibilité. Sonorités toniques et accélérations franches couplées à une belle bande passante.

REGA APOLLO Prix : 1 095 euros

A 1 000 euros, Rega est sur son créneau idéal et propose une machine totalement anti-conformiste à mécanique centrale supérieure. Les circuits privilégient la musicalité plus que les mesures, tant mieux.



Ecoute : Du médium, encore du médium, mais pas que du médium, heureusement, bien que ce dernier soit nettement privilégié et particulièrement expressif. L'un des plus beaux à ce prix-là, et de loin. Un vrai modelé musical.

REGA SATURN Prix : 2 250 euros

Le Saturn est le grand frère de l'Apollo. C'est-à-dire que son alimentation est dopée, que sa mécanique est plus performante et que ses circuits sont plus efficaces. Quant au châssis, il est significativement amélioré.

Ecoute : Le même que l'Apollo en mieux partout, et cela, ô miracle, sans rien concéder sur



le terrain de l'expressivité et du tempérament. Image plus profonde, grave plus musclé et aigu plus piqué.

SIMAUDIO MOON CD-1 Prix : 1 590 euros

On n'attendait pas Simaudio sur ce créneau de prix relativement démocratique et pourtant le canadien s'y est risqué sans faillir. Les économies touchent le coffret et les alimentations, mais l'essentiel est préservé.



Ecoute : C'est un lecteur à 1 500 euros, pas une fusée intersidérale. Et pourtant, en termes d'émotion et de cohérence générale, le CD-1 place la barre très haut. C'est l'essentiel et c'est rare à ce prix. Belle homogénéité.

YAMAHA CD-S2000 Prix : 1 500 euros

Il n'est pas fréquent qu'un japonais s'invite dans le sérail audiophile. Mais le Yamaha ferait presque pâillir les autres tellement son pedigree est éloquent. Châssis et mécaniques de haut de gamme, circuits et alimentations de grande envergure.



Ecoute : C'est une vraie révélation que ce très beau produit qui chante avec une honnêteté et une neutralité de bon aloi. Grave puissant, image ample et très bien structurée, et surtout, une absence totale de stress et d'effet artificiel.

AMPLIS INTEGRES

ADVANCE ACOUSTIC MAP 305 II Prix : 750 euros

Cette marque française est bien décidée à percer sur le terrain du RQP le plus favorable et c'est chose avérée avec ce 305 II extrêmement bien construit et superbement équipé.



Une performance à ce tarif.

Ecoute : Les watts sont là, et la présence aussi. Cette belle électronique est très chaleureuse et offre une reproduction sonore très pleine et des timbres délicatement lustrés.

ATOLL IN100SE

Prix : 850 euros

C'est l'amplificateur le moins cher de ce classement et il offre tout de même une belle alimentation double mono, cent varis watts par canal et une esthétique régénérée. Une prouesse à la normande.



Ecoute : Mais comment font-ils chez Atoll pour proposer un amplificateur qui tient aussi bien la charge, qui se révèle nerveux, chantant, réactif, délicat et aussi à l'aise avec de belles colonnes qu'un petit monitor gourmand ?

CREEK DESTINY

Prix : 1 800 euros

Le plus ambitieux des Creek le porte d'abord sur sa face avant en aluminium massif. Mais le coffret est plein comme un œuf, pour arriver à caser l'énorme alimentation et les circuits de précision de l'artisan britannique.



Ecoute : C'est le Creek de la maturité, capable d'épouser des enceintes d'une certaine carrure sans trahir la moindre faiblesse. Une machine qui a de l'étoffe, du caractère, de l'élégance et toujours ce swing inimitable.

CYRUS 8 VS2

Prix : 1 500 euros

Vingt ans après, les Cyrus tiennent toujours dans une boîte à chausses. Grâce aux cms et à l'intégration poussée, tout rentre



dans le joli châssis en fonte injectée sous pression. Interface et télécommande au top. **Ecoute :** Un grand classique indémodable. A chaque génération les Cyrus gagnent en finesse et en suavité sans rien perdre de leur caractère altier. Beaucoup d'allant et un médium magique qui transcendent les voix.

EUPHYA SYMBIOSE 320

Prix : 3 800 euros

Cette petite marque française ne fait pas beaucoup de bruit, mais beaucoup de musique. Cet intégré à alimentation séparée est construit selon des choix technologiques parfaitement originaux et assumés.



Ecoute : L'Euphya porte bien son nom de symbiose, car le cocktail est particulièrement réussi entre l'excellent comportement dynamique, la finesse, la subtilité des timbres et ce côté extrêmement pertinent de la restitution sonore. Un produit différent qui apporte véritablement quelque chose.

ISEM XTASIS

Prix : 1 500 euros

Le constructeur de Belfort est revenu sur le devant de la scène avec ce produit qui constitue un classique indiscutable et l'un des tous meilleurs dans son créneau et à son prix. Original, compact et hyper futuriste, le Xtasis est une réussite magistrale.



Ecoute : 60 watts, mais des vrais, et tous là ! Le Xtasis tient la charge avec sérénité, reproduit les timbres avec naturel, finesse et élégance (quel aigu !) et affiche une spontanéité remarquable.

NU FORCE IA-7E

Prix : 1 490 euros

Concurrent direct du précédent, le NuForce est un amplificateur intégré ultra minimaliste

Et si le meilleur de l'amplification n'était pas le plus cher ?



ASR EMITTER

l'amplification qui réconcilie puissance et musicalité

STACCATO - à Nantes
02.51.72.25.47

OPUS 51 - à Reims
03.26.86.08.97

OPUS 4 - à Paris
01.43.87.66.75

FOCUS AUDIO
MASTER SERIES



La Musicalité dans toute sa Majesté !

JEFFERSON - à Pérouse
03.84.22.22.23

NOIR & BLANC - à Bruxelles
02/538.44.51

OPUS 4 - à Paris 8e
01.43.87.66.75



ENCEINTES

et très pratique. Sa compacité est liée à ses circuits innovants et à son alimentation à découpage.



Ecoute : Très vivant, tout en restant doux, très rapide, sans être sec, l'intégré NuForce est une machine ludique qui fait souffler un vent frais et régénérant sur un créneau assez traditionaliste. Etonnante capacité à alimenter les enceintes !

PLINIUS 9100
Prix : 2 750 euros

Le plus petit des amplificateurs de la marque néo-zélandaise, mais déjà un vrai Plinius avec ce carénage courbe et cette artillerie électronique qui lui procure 120 vrais watts sous 8 ohms.



Ecoute : Une magistrale réussite à son prix, le 9100 est capable de déployer un équilibre tonal somptueux et très élégant sans lâcher le moindre lest sur le terrain du suivi rythmique. Un contrôle omniprésent sur tous les créneaux sonores. Une vraie sérénité !

SUGDEN A21 AI 2
Prix : 1 800 euros

C'est le benjamin de la gamme Sugden et il tient comme ses grands frères à s'exprimer en vraie classe A. Bien sûr il n'offre qu'une vingtaine de watts, mais de la plus haute tenue.



Ecoute : C'est notamment grâce à son alimentation magistrale que le Sugden témoigne de cette sensation de confort même sur des charges ardues. Si l'on y ajoute le moelleux de la classe A et cette sublime densité, on a tout du ticket gagnant.

UNICO SECUNDO
Prix : 1 990 euros

Cet amplificateur italien hybride comprend un étage de préamplification à tubes et une section de puissance à transistors pour combiner les vertus des deux technologies.



Ecoute : Assurément ce montage est bénéfique au résultat sonore qui s'illustre par une très belle homogénéité tonale tout au long de la bande passante. L'image aussi est aérienne et impeccablement dessinée. Grave plantureux et aigu lumineux.

PREAMPLIFICATEUR

EAR 864
Prix : 2 200 euros

Un grand classique du genre que ce préamplificateur à tubes Yoshino. Il est sobre et discret, relativement compact, réalisé grâce à un câblage en l'air et doté d'une connectique très qualitative.



Ecoute : Avant toute chose, l'EAR est magistralement doué pour reproduire un équilibre tonal extrêmement naturel et délicat. La sensation de matière est superbe. Enfin, l'image est incroyablement ample et très bien structurée.

AMPLI DE PUISSANCE

PROFET UHT
Prix : 1 290 euros

L'amplificateur qui vient du pays des chtis est particulièrement bien conçu, développé et réalisé. Il résisterait à un tremblement de terre ! Il utilise un module en classe D original et exclusif et une alimentation très persuasive !



Ecoute : C'est une excellente surprise et une révélation que ce Profet UHT qui n'a rien d'une électronique pasteurisée ! Au contraire la musique s'exprime avec ses saveurs, tour à tour douces ou corsées, et surtout avec une rapidité et une absence de trainage qui forcent l'admiration.

**APERTURA
THEMA**
Prix : 3 250 euros

Le modèle junior de Christian Yvon est déjà une grande enceinte. Cette colonne deux voies compacte comprend un ruban et un petit boomer dans un coffret curviligne de grande élégance.

Ecoute : Rapide et racée, la Thema offre un degré d'intelligibilité rare sur tout type de message. Cependant une électronique vigoureuse sera la bienvenue. L'équilibre spectral est très réussi.



B&W 683
Prix : 1 400 euros

Véritable concentré de technologie, la B&W 683 arbore un tweeter aluminium, un médium kevlar, deux boomers convaincants, un évent Flow-Port... Et tout cela avec une qualité de fabrication remarquable.

Ecoute : Cette colonne est vraiment très étonnante pour son prix. Elle est de taille respectable, offre une bande passante étendue avec un grave énergique, tendu et palpable, un médium rutilant et un aigu très fouillé. Un RQP extrêmement favorable.



DAVIS MATISSE
Prix : 700 euros

Et voilà la version française de la 683 ! Blague à part, cette très élégante colonne est dotée d'une armada de haut-parleurs assez proche et retient votre attention grâce à son profil très réussi.

Ecoute : La Davis Matisse n'est pas que très jolie, elle est aussi très performante et capable de s'exprimer puissamment sans le moindre tassement de dynamique, tout en conservant un équilibre chaleureux et naturel.



DUEVEL VENUS
Prix : 3 600 euros



Voilà des enceintes totalement atypiques dont le mode dispersion spatiale à 360° est novateur. Il s'agit d'une deux voies aux composants de grande qualité fixés sur un corps hexagonal.

Ecoute : Voilà un produit qui peut dérouter les amateurs de prime abord, et pourtant l'image tridimensionnelle très aérienne et vaporeuse est extrêmement agréable. La Venus n'est en outre pas dépourvue de caractère comme en témoigne sa belle vigueur.

FOCAL CHORUS 826 V
Prix : 1 500 euros

Pensée dans les moindres détails, cette colonne sur-équipée a manifestement fait l'objet d'une étude très soignée, comme en attestent son principe de charge original et ses transducteurs de haute technicité.

Ecoute : Sincèrement cette Focal est une réussite. Lumineuse sans être brillante, vigoureuse sans excès mais avec un contrôle remarquable et un sens inné de la modulation, elle sait placer le mode de communication sur le bon registre.



MULIDINE CADENCE
Prix : 3 260 euros



Voilà une colonne assez minimaliste composée d'un tweeter à ruban et d'un boomer conventionnel. Un gros travail a été fait sur la charge équipée d'un filtrage mécanique.

Ecoute : Les Cadence délivrent une modulation très fine, piquée et élégante sans se départir d'une très belle lisibilité sur tout le spectre. Rapides et réactives, elles donnent au message toute sa dimension sans tassement.

PROAC STUDIO 140
Prix : 2 800 euros

Coiffant par le haut la ligne Studio, la 140 embarque un tweeter à dôme souple et deux transducteurs de médium grave. La charge a été très bien conçue et assure à l'enceinte une réponse optimale dans le grave.

Ecoute : Précise et rigoureuse, la Studio 140 met parfaitement en lumière les différences entre les prises de son, grâce à un éclairage net et évident, un pouvoir de résolution au-dessus de la moyenne et une très belle vivacité. Un produit qui peut aller loin.



TOTEM STTAF
Prix : 2 000 euros



C'est à peu près la même aventure, mais qui se décline cette fois sous les traits d'une microscopique colonne. Les haut-parleurs sont assez semblables, mais la charge est plus importante.

Ecoute : Les Sttaf font vraiment partie de l'univers de la rédaction, et pour cause. Le grave est incroyable pour la taille, et l'insolente santé de ces enceintes est très communicative. Une enceinte à vivre.

VIENNA MOZART GRAND
Prix : 2 300 euros

Ces enceintes autrichiennes sont particulièrement réussies sur le plan esthétique. Fines et élancées, elles retiennent l'attention indéniablement. Les transducteurs sont étudiés in situ et font l'objet de brevets nombreux.

Ecoute : Les noms de grands compositeurs ne sont pas là par hasard, les Vienna chantent avec une évidente réussite. Les timbres sont très réussis, la transparence est bonne, et les « reprises » très convaincantes.



WATERFALL VICTORIA EVO
Prix : 2 980 euros



L'enceinte en verre existe, je l'ai rencontrée, et en plus elle marche très bien. Très esthétique et élégante, la Victoria ne peut dissimuler ses haut-parleurs d'origine Atohm ni son radiateur passif qui accroît sa réponse dans le grave.

Ecoute : Sous ces airs de star, les Waterfall sont de vraies Diva et elles le prouvent. Le suivi rythmique est excellent, l'articulation générale est de très grande qualité.

Les Victoria sont très rapides et peuvent jouer fort sans le moindre souci.



KELINAC 511 MG
Prix : 3 000 euros

Cette fine et haute colonne est équipée de transducteurs proches de ceux de l'ambitieuse 811 mg. Le coffret est très inerte et offre un bon référentiel mécanique aux haut-parleurs.

Ecoute : La Kelinac offre un grand son pour une colonne de ce niveau de compacité. Les attaques sont superbement reproduites, avec des impacts saisissants et bien marqués. Très jolie palette harmonique.



TOTEM MITE
Prix : 1 000 euros

C'est l'une des plus petites enceintes de bibliothèque de la marque et pourtant elle est construite avec un soin remarquable. Les HP sont triés de façon précise et l'amortissement interne en borosilicate est déjà de la partie.

Ecoute : Incroyable mais vrai, les Mite peuvent déployer un son énorme alors que les boîtes sont minuscules.

OK, le grave n'est pas abyssal, mais tout le reste s'exprime avec une persuasion radicale. Son chaud et ouvert.